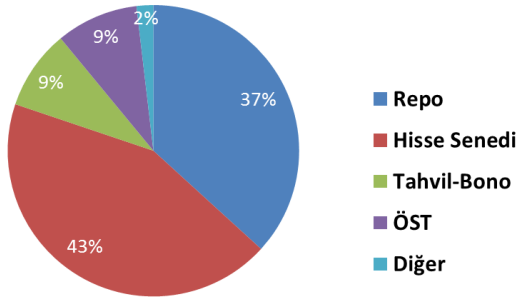


HSBC Portföy Değişken Fon

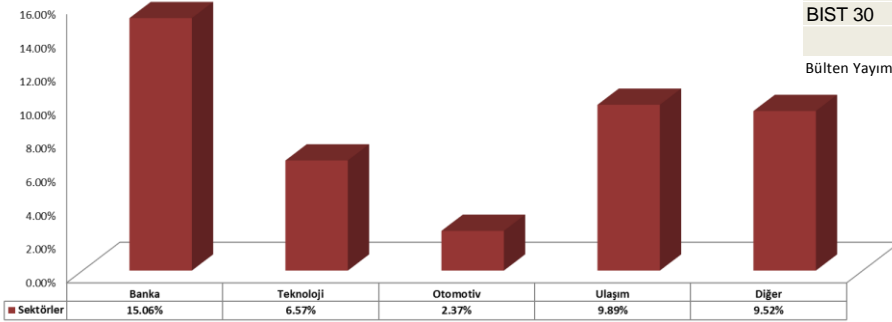
Fon Hedefi ve Yatırım Politikası

Fonun yatırım amacı, dengeli portföy dağılımı ile uzun vadede yatırımcılarına istikrarlı bir getiri sunmaktır. Değişken fon olması itibarıyla hisse senetlerinin yanında kamu veya özel sektör bonolarına yatırım yaparak portföy çeşitliliği sağlar ve hisse yoğun fonlara göre daha düşük oynaklığa sahiptir. Kontrollü risk alarak tahvil getirisi yanı sıra hisse senedinden yararlanmak isteyen yatırımcılar için uygun bir üründür.

Portföy Varlık Dağılımı



Hisse Sektörel Dağılım



Performans Tablosu

	31/12/2019-30/09/2019		31/12/2019-31/12/2018					
	3 Aylık Net*	3 Aylık Brüt	Yıl Başından Beri Net	Yıl Başından Beri Brüt	2018	2017	2016	2015
Dönemsel Getiri %								
HSA	9.42	10.11	35.85	39.28	13.92	37.93	15.91	-7.32
Karşılaştırma Ölçütü		6.62		28.98	-3.63	23.54	9.85	-5.54
Enflasyon			11.84		20.30	11.92	8.53	8.81
Riske Göre Düzeltilmiş Getiri**	0.19							
Standart Sapma								
HSA	0.69	0.60	0.59	0.44	0.63	0.69		
Karşılaştırma Ölçütü	0.66	0.70	0.76	0.46	0.63	0.68		

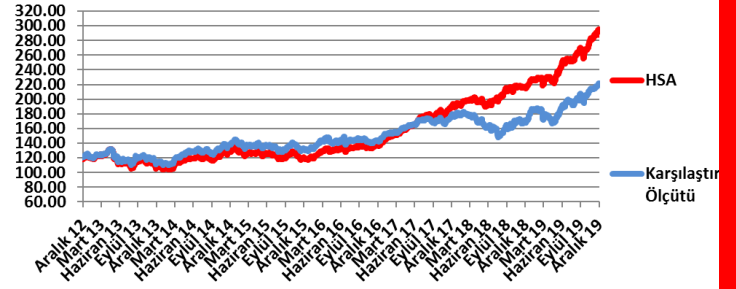
Fon Kodu:	HSA
Müşteri Risk Profili	Yüksek Risk
Fon Risk Değeri	5
Fon Kuruluş Tarihi	26/12/1989
Fon Büyüklüğü (Milyon TL)	135.326
Pay Fiyatı (TL)	101.72199
Değerleme	Günlük
Alım-Satım Kapanış saati	13:30
Takas Süresi	Alım: 1 Gün valörlü Satım: 2 Gün valörlü
Yönetilen Fon Toplamı (Milyon TL)	10,392.467
Yönetilen Fonlar içindeki oranı	1.30%
Dolaşımdaki Pay Sayısı	1,330,347
Toplam Pay Sayısı	10,367,021
Doluluk Oranı	12.83%
Günlük Yönetim Ücreti	0.007%
Yıllık Yönetim Ücreti	2.50%
Asgari İşlem Tutarı	1 pay
Yatırım Vadesi	Uzun Vade
Karşılaştırma Ölçütü:	
KYD O/N Repo Brüt	10%
KYD - Tüm	50%
BIST 30	40%

Bülten Yayım Tarihi: 24/01/2020

Fondan Tahsil Edilen Ücretler (Fon Büyüklüğüne Oranı)

31/12/2018 - 31/12/2019 itibariyle	2.88%
gerçekleşen Toplam Gider Oranı:	
Kurucu tarafından karşılanan giderler:	0.00%
Dağıtıcı tarafından karşılanan giderler:	0.00%
Toplam Gider Oranının aşılması sebebiyle yapılan iadeler:	-
Aracılık Komisyonları:	0.18%
Saklama Ücreti:	0.11%
Diğer Giderler:	0.09%

Fon/Karşılaştırma Ölçütü Endeksleri



Notlar:

Vergilendirme: Yatırım fonu alım-satım gelirleri üzerinden %10 stopaj, işlem bazında tahsil edilmektedir. Hisse Senedi Yoğun fonlarda stopaj oranı %0'dır. Endeks Fon ve Hisse Senedi Fonları hisse senedi yoğun fonlardır ve stopaj oranı bu fonlar için %0'dır.

İşleyiş: İş günlerinde saat 13:30'a kadar alım taleplerinde o gün akşam oluşan fiyattan ertesi sabah fona dahil olurken, saat 13:30'a kadar verilen satım taleplerinde o akşam oluşan fiyattan 2 iş günü sonra fondan ayrılabilirsiniz. 13:30'dan sonraki verilen alım ve satım taleplerinizde ise yukarıda bahsedilen süreler bir iş günü daha eklenir.

Portföyün geçmiş performansı, gelecek performansına gösterge olamaz.

*Net getiri, pay fiyatındaki değişimi vermekte olup yönetim ücreti ile fon işletim giderleri eklendiğinde brüt getiri elde edilir.

**Riske göre düzeltilmiş getiri hesaplanmasında bilgi rasyosu kullanılmaktadır. Fonun günlük net getirilerinin ortalaması ile karşılaştırma ölçütü günlük net getirilerinin ortalamasının farkı alındıktan sonra bu getirilerin günlük farklarının standart sapmasına bölünmesi ile elde edilmektedir.

Piyasa Yorumu

Eylül ayını 105,033 seviyesinden kapatan BIST-100 endeksi yılın son çeyreğinde %8.9 yükselişle 2019'u 114,425 seviyesinde tamamladı. Ekim başında ABD-Çin ticaret anlaşması beklentileriyle global tarafta olumlu hava esmesine rağmen jeopolitik risklerin ağır bastığı bir ay oldu. Suriye operasyonu haberleriyle sert satışlarla karşılaşan borsa, ABD ile ilişkilerde yaşanan gerilimle beraber bir hafta içerisinde 93,000 seviyelerine kadar indi. Daha sonra ABD ile varılan anlaşmayla beraber borsa hızlı bir toparlanma sürecine girdi. Kasım ayı genel olarak enflasyon beklentilerinin ve piyasadaki faiz oranlarının aşağı gelmesiyle BIST-100'un olumlu ayrıştığı bir ay oldu. ABD-Çin ticaret anlaşması beklentileriyle global tarafta olumlu esen hava ve gelişmiş ülkeler hisse senedi piyasalarındaki olumlu seyir de hisse senedi fiyatlarına destekleyici unsur oldu. Aralık ayı faiz oranlarının aşağı gelmesiyle BIST-100'un olumlu ayrışmaya devam ettiği bir ay oldu. Gelişmiş ülke merkez bankalarının gevşek para politikalarının mevcut koşullarda devam edeceği beklentisi, ABD-Çin ticaret anlaşması hakkında olumlu beklentiler ile beraber gelişmiş ülkeler hisse senedi piyasalarındaki olumlu seyir de hisse senedi fiyatlarına destekleyici unsur oldu. İlk üç çeyrekte kuvvetli performans sergileyen bankacılık endeksi ise yılın son çeyreğinde 4.4% yükselerek endeksin gerisinde kalırken, sanayi endeksi 16% yükselişle öne çıkan alt endeks oldu. 4. Çeyrekte performansı olumlu ayrışan sektörlerde baktığımızda demir çelik, otomotiv, ve çimento olurken, olumsuz ayrışan sektörlerde ise rafinaj, bankacılık ve perakende olarak göze çarptı.

Yasal Uyarı

HSBC Portföy Yönetimi A.Ş. sermaye piyasası faaliyetlerinde bulunmak üzere Sermaye Piyasaları Kurulu (SPK) tarafından yetkilendirilmiştir ve SPK'nın gözetim ve denetimine tabidir. HSBC Portföy Yönetimi A.Ş., HSBC Bank A.Ş. ve HSBC Yatırım Menkul Değerler A.Ş. ile Yatırım Fonlarının Pazarlanması ve Dağıtım Anlaşması imzalanmıştır. Dağıtım kanalları aracılığıyla alım satımı yürütülen yatırım Fonlarının yönetimi HSBC Portföy Yönetimi A.Ş tarafından yapılmaktadır. HSBC Portföy Yönetimi A.Ş SPK'dan almış olduğu portföy yönetimi yetki belgesine dayanarak bu fonları yönetmektedir.

Verilerin sahte gösterimi dışında bu dökümanın kullanımından doğacak doğrudan, dolaylı veya büyük zararlar için herhangi bir sorumluluk kabul edilemez. Fonun geçmiş performansı gelecek performansı için gösterge olamaz. Anapara riski mevcut olup, yatırımcı yatırdığı tutarı geri alamayabilir.

ABD ve Kanada Yerleşiklere Yatırım Ürünü Satılmaması

Kurucu ile aktif dağıtım sözleşmesi imzalamamış dağıtım kuruluşları aracılığıyla yalnızca Türkiye'de yerleşik olan T.C. vatandaşları ile Türkiye'de kurulu olan ve yabancı sermaye veya ortaklık içermeyen tüzel kişiler tarafından iletilen talepler gerçekleştirilir.

Uluslararası yasa ve HSBC Grup kuralları gereği bankamız tarafından ABD Yerleşiklere (Amerika Birleşik Devletleri ve tüm eyaletleri, Columbia Bölgesi, Amerikan Samoası, Porto Riko, Guam, Kuzey Mariana Adaları Topluluğu ve Amerika Virgin Adaları yerleşik olarak kabul edilen kişilere) veya Kanada Yerleşik olarak sınıflandırılan kişilere yatırım ürünü satışı yapılamamaktadır. Müşterilerimizin "ABD Yerleşik ya da Kanada Yerleşik" statüsüne girmesi halinde, bu durumu ivedilikle HSBC Bank A.Ş.'ye bildirmeleri gerekmektedir.

Yatırım Fonlarındaki Temel Riskler

Piyasa Riski: Piyasa riski ile borçlanmayı temsil eden finansal araçların, ortaklık paylarının, diğer menkul kıymetlerin, döviz ve dövizde endeksli finansal araçlara dayalı türev sözleşmelere ilişkin taşınan pozisyonların değerinde, faiz oranları, ortaklık payı fiyatları ve döviz kurlarındaki dalgalanmalar nedeniyle meydana gelebilecek zarar riski ifade edilmektedir. Söz konusu risklerin detaylarına aşağıda yer verilmektedir:

- **Faiz Oranı Riski:** Fon portföyüne faize dayalı varlıkların (borçlanma aracı, ters repo vb) dahil edilmesi halinde, söz konusu varlıkların değerinde piyasalarda yaşanabilecek faiz oranları değişimleri nedeniyle oluşan riski ifade eder.

- **Kur Riski:** Fon portföyüne yabancı para cinsinden varlıkların dahil edilmesi halinde, döviz kurlarında meydana gelebilecek değişiklikler nedeniyle Fon'un maruz kalacağı zarar olasılığını ifade etmektedir.

- **Ortaklık Payı Fiyat Riski:** Fon portföyüne ortaklık payı dahil edilmesi halinde, Fon portföyünde bulunan ortaklık paylarının fiyatlarında meydana gelebilecek değişiklikler nedeniyle portföyün maruz kalacağı zarar olasılığını ifade etmektedir.

Karşı Taraf Riski: Karşı tarafın sözleşmeden kaynaklanan yükümlülüklerini yerine getirmek istememesi ve/veya yerine getirememesi veya takas işlemlerinde ortaya çıkan aksaklıklar sonucunda ödemenin yapılamaması riskini ifade etmektedir.

Likidite Riski: Fon portföyünde bulunan finansal varlıkların istenildiği anda piyasa fiyatından nakde dönüştürülebilmesi halinde ortaya çıkan zarar olasılığıdır.

Kaldıraç Yaratan İşlem Riski: Fon portföyüne türev araç (vadeli işlem ve opsiyon sözleşmeleri), saklı türev araç, swap sözleşmesi, varant, sertifika dahil edilmesi, ileri valörlü tahvil/bono ve altın alım işlemlerinde ve diğer herhangi bir yöntemle kaldıraç yaratan benzeri işlemlerde bulunulması halinde, başlangıç yatırımı ile başlangıç yatırımının üzerinde pozisyon alınması sebebi ile fonun başlangıç yatırımından daha yüksek zarar kaydedebilme olasılığı kaldıraç riskini ifade eder.

Operasyonel Risk: Operasyonel risk, fonun operasyonel süreçlerindeki aksamalar sonucunda zarar oluşması olasılığını ifade eder. Operasyonel riskin kaynakları arasında kullanılan sistemlerin yetersizliği, başarısız yönetim, personelin hatalı ya da hileli işlemleri gibi kurum içi etkenlerin yanı sıra doğal afetler, rekabet koşulları, politik rejim değişikliği gibi kurum dışı etkenler de olabilir.

Yoğunlaşma Riski: Belli bir varlığa ve/veya vadeye yoğun yatırım yapılması sonucu fonun bu varlığın ve vadenin içerdiği risklere maruz kalmasıdır.

Korelasyon Riski: Farklı finansal varlıkların piyasa koşulları altında belirli bir zaman dilimi içerisinde aynı anda değer kazanması ya da kaybetmesine paralel olarak, en az iki farklı finansal varlığın birbirleri ile olan pozitif veya negatif yönlü ilişkileri nedeniyle doğabilecek zarar ihtimalini ifade eder.

Yasal Risk: Fonun halka arz edildiği dönemden sonra mevzuatta ve düzenleyici otoritelerin düzenlemelerinde meydana gelebilecek değişikliklerden olumsuz etkilenmesi riskidir.

Yatırım Tavsiyesi Niteliğinin Bulunmaması

Okuyucular, bu dokümanda atıf yapılan ürünler, yatırımlar ve işlemler hakkında kendi bağımsız değerlendirme ve araştırmasını yapmaktan şahsen sorumludur ve bu dokümanda verilen bilgileri bir yatırım tavsiyesi olarak esas almamalıdır . HSBC'nin hukuki ve vergisel konularda veya başka uzmanlık gerektiren alanlarda tavsiye verme sorumluluğu bulunmamaktadır. Bu dokümanda belirli bir ürünün değerliliği veya uygunluğu hakkında hiçbir fikir beyan edilmemektedir. Yapılan bir yatırım tüm olası hedef ve koşullar için uygun olmayabilir ve bu ürün hakkında herhangi bir tereddüt yaşanması halinde profesyonel yatırım danışmanlarından tavsiye ve görüş alınması önerilmektedir. Yatırım stratejisi kısmında belirlenen oranlar nihai yatırım sınırlamaları olmayıp, piyasa koşullarına göre değiştirilebilir .Fon portföyüne, fonun yatırım stratejisine ve SPK düzenlemelerine uygun olması koşulu ile, HSBC Portföy Yönetimi A.Ş. ve HSBC Grubuna ait diğer fon payları dahil edilebilir. HSBC Portföy, SPK düzenlemeleri ile uyumlu olarak; oluşabilecek her türlü çıkar çatışmalarını engelleyecek örgütsel yapılanmayı ve karar alma süreçlerini oluşturarak gerekli tedbirleri alır.

Yatırımcı Tazmin Merkezi Güvence Miktarı

Yatırım Fonları her bir yatırımcı için belirli bir tutara kadar Sermaye Piyasası Kurulu Düzenlemeleri uyarınca Yatırımcı Tazmin Merkezi'nin güvencesi altındadır. Bu tutar her yıl ilan edilen yeniden değerlendirme katsayısı oranında artırılır. Tazmin kapsamı dışında kalan kişi ve kurumlar bu güvence miktarından faydalanamaz.

Fonla İlgili En Detaylı Bilgi Kaynakları

Fonların izahname, içtüzükleri,sirküler ve dönemsel raporları

http://www.hsbcportfoy.com.tr/tr/yatirim/yatirim_fonlari/ linkinden ve HSBC Bank A.Ş şubelerinden

ulaşabilirsiniz. Yatırımcılar, fona yatırım yapmadan önce fonun izahnamesinde ve içtüzüğünde açıklanan

hususları göz önünde bulundurmalıdır. Bu dökümanda belirtilen koşulların tümü ileride değiştirilebilir.Finansal

tanıtım amaçlı bu döküman HSBC Portföy A.Ş'nin izni veya yasal bir zorunluluk olmadan herhangi bir yolla

kısmen veya tamamen çoğaltılamaz ve dağıtılamaz.

Bu döküman HSBC Portföy Yönetimi A.Ş. tarafından hazırlanmıştır ve HSBC Portföy Yönetimi A.Ş. tarafından yayımlanmaktadır.

Adres: Büyükdere Cad No:128 Esentepe Şişli İSTANBUL