

**HSBC PYŞ MUTLAK GETİRİ HEDEFLİ
HİSSE SENEDİ SERBEST (TL) FON(HİSSE SENEDİ YOĐUN FON)**

**1 OCAK - 30 HAZİRAN 2023 DÖNEMİNE AIT
PERFORMANS SUNUŞ RAPORU VE
YATIRIM PERFORMANSI KONUSUNDA KAMUYA
AÇIKLANAN BİLGİLERE İLİŞKİN RAPOR**



**HSBC PYS MUTLAK GETİRİ HEDEFLİ
HİSSE SENEDİ SERBEST (TL) FON(HİSSE SENEDİ YOĞUN FON)
YATIRIM PERFORMANSI KONUSUNDA
KAMUYA AÇIKLANAN BİLGİLERE İLİŞKİN RAPOR**

HSBC PYS Mutlak Getiri Hedefli Hisse Senedi Serbest (TL) Fon'un(Hisse Senedi Yoğun Fon) ("Fon") 1 Ocak - 30 Haziran 2023 dönemine ait ekteki performans sunuş raporunu Sermaye Piyasası Kurulu'nun VII-128.5 sayılı Bireysel Portföylerin ve Kolektif Yatırım Kuruluşlarının Performans Sunumuna, Performansa Dayalı Ücretlendirilmesine ve Kolektif Yatırım Kuruluşlarını Notlandırma ve Sıralama Faaliyetlerine İlişkin Esaslar Hakkında Tebliğ'inde ("Tebliğ") yer alan performans sunuş standartlarına ilişkin düzenlemeleri çerçevesinde incelemiş bulunuyoruz.

İncelememiz sadece yukarıda belirtilen döneme ait performans sunuşunu kapsamaktadır. Bunun dışında kalan dönemler için inceleme yapılmamış ve görüş oluşturulmamıştır.

İncelememiz sonucunda Fon'un 1 Ocak - 30 Haziran 2023 dönemine ait performans sunuş raporunun Tebliğ'de belirtilen performans sunuş standartlarına ilişkin düzenlemelere uygun hazırlanmadığı kanaatine varmamıza sebep olacak herhangi bir tespitimiz bulunmamaktadır.

Diğer Husus

1 Ocak - 30 Haziran 2023 dönemine ait performans sunuş raporunda sunulan ve performans bilgisi hesaplamalarına dayanak teşkil eden finansal bilgiler Türkiye Bağımsız Denetim Standartları'na ("BDS") uygun olarak tam veya sınırlı kapsamlı bağımsız denetime tabi tutulmamıştır.

PwC Bağımsız Denetim ve
Serbest Muhasebeci Mali Müşavirlik A.Ş.


Zeynep Üraş, SMMM
Sorumlu Denetçi

İstanbul, 28 Temmuz 2023

A. TANITICI BİLGİLERPORTFÖYE BAKIŞ
Halka Arz Tarihi : 04/01/2021**YATIRIM VE YÖNETİME İLİŞKİN BİLGİLER**

30/06/2023 tarihi itibarıyla (*)	
Fon Toplam Değeri (*)	395.917.119
Birim Pay Değeri (TRL)	0,021846
Yatırımcı Sayısı	553
Tedavül Oranı (%)	20,14%
Portföy Dağılımı	
Ortaklık Payları	87,18%
- Hava Yolları Ve Hizmetleri	18,16%
- Bankacılık	13,17%
- Otomotiv	12,67%
- Perakende	9,66%
- Holding	6,90%
- İletişim Cihazları	3,96%
- Sağlık	3,89%
- Cam	3,58%
- İletişim	3,34%
- İnşaat Malzemeleri	2,56%
- Sigorta	1,91%
- Kimyasal Ürün	1,91%
- Elektrik	1,86%
- Gıda	1,83%
- Demir, Çelik Temel	1,78%
- Dayanıklı Tüketim	0,00%
Teminat	12,15%
Takasbank Para Piyasası İşlemleri	0,67%
Futures	0,00%
Toplam	100,00%

Fon'un Yatırım Amacı	Portföy Yöneticileri
HSBC PİY Mutlak Getiri Hedefli Hisse Senedi Serbest (TL) Fon (HİSSE SENEDİ YOĞUN FON) yatırım amacı; fon'un hisse senedi yoğun fon olması nedeniyle Fon portföy değerinin en az %80'i devamlı olarak menkul kıymet yatırım ortaklıklarını payları hariç olmak üzere BİST'te işlem gören ihraççı paylarına, bu paylardan oluşan endeksleri takip etmek üzere kurulan borsa yatırım fonları katılma paylarına, ihraççı paylarına ve ihraççı payı endekslerine dayalı olarak yapılan vadeli işlem sözleşmelerinin nakit teminatlarına, ihraççı paylarına ve ihraççı payını adayalı opsiyon sözleşmelerinin primleri ile borsada işlem gören ihraççı paylarına ve ihraççı payına dayalı aracı kuruluş varyantlarına yatırılır. Fonun ana yatırım stratejisi, fon yöneticilerinin öngörülerini doğrultusunda seçilen hisse senetlerinin BİST30 endeksi getirisi üzerine yarattığı ek getiriyi VIOP30 Endeks kısa pozisyonundan kazanılan içsel getiri ile birleştirip mevduat üzeri getiri yaratmaktır. VIOP30 Endeks kısa pozisyonlarının kullanılmasında portföyün piyasa yönü riski minimuma indirilmiştir olur.	Murat İğnebekçii Nihat Umur Açkalin
En Az Alınabilir Pay Adedi : 1 Adet	
Yatırım Stratejisi	
Fonun stratejisi, temel analizlere dayalı olarak makul değerinin üzerinde olduğu tespit edilen finansal enstrümanlarda kısa pozisyon, makul değerinin altında olduğu tespit edilen finansal enstrümanlarda ise uzun pozisyon taşıyarak, piyasa hareketlerinden bağımsız, mutlak getiri sağlamaktır.	
Yatırım Riskleri	
Yatırımcılar Fon'a yatırım yapmadan önce Fon'la ilgili temel yatırım risklerini değerlendirmelidirler. Fon'un maruz kalabileceği temel risklerden kaynaklanabilecek değişimler sonucunda Fon birim pay fiyatındaki olası düşüselere bağlı olarak yatırımcıların değerinin başlangıç değerinin altına düşebileceğini yatırımcılar göz önünde bulundurmalarıdır. Fon'un maruz kalabileceği riskler şunlardır:Piyasa Riski: Piyasa riski ile borçlanmayı temsil eden finansal araçların, ortaklık paylarının, diğer menkul kıymetlerin, döviz ve döviz endeksli finansal araçlara dayalı türev sözleşmelere ilişkin taşınan pozisyonların değerinde, faiz oranları, ortaklık payı fiyatları ve döviz kurlarındaki dalgalanmalar nedeniyle meydana gelebilecek zarar riski ifade edilmektedir. Söz konusu risklerin detaylarına aşağıda yer verilmiştir: a - Faiz Oranı Riski: Fon portföyüne faize dayalı varlıkların (borçlanma aracı, ters repo vb) dahil edilmesi halinde, söz konusu varlıkların değerinde piyasalarda yaşanabilecek faiz oranları değişimleri nedeniyle oluşan riski ifade eder. b - Kur Riski: Fon portföyüne yabancı para cinsinden varlıkların dahil edilmesi halinde, döviz kurlarında meydana gelebilecek değişiklikler nedeniyle Fon'un maruz kalacağı zarar olasılığını ifade etmektedir. c - Ortaklık Payı Fiyat Riski: Fon portföyüne ortaklık payı dahil edilmesi halinde, Fon portföyünde bulunan ortaklık paylarının fiyatlarında meydana gelebilecek değişiklikler nedeniyle portföyün maruz kalacağı zarar olasılığını ifade etmektedir. Karşı Taraf Riski: Karşı tarafın sözleşmeden kaynaklanan yükümlülüklerini yerine getirmememesi ve/veya yerine getirememesi veya takas işlemlerinde ortaya çıkan aksaklıklar sonucunda ödemenin yapılamaması riskini ifade etmektedir. Likidite Riski: Fon portföyünde bulunan finansal varlıkların istenildiği anda piyasa fiyatından nakde dönüştürülebilmesi halinde ortaya çıkan zarar olasılığıdır.Kaldıraç Yaratıcı İşlem Riski: Fon portföyüne türev araç (vadeli işlem ve opsiyon sözleşmeleri), saklı türev araç, swap sözleşmesi, varant, sertifika dahil edilmesi, ileri valörlü tahvil/bono ve altın alım işlemlerinde ve diğer herhangi bir yöntemle kaldıraç yaratan benzeri işlemlerde bulunulması halinde, başlangıç yatırımı ile başlangıç yatırımının üzerinde pozisyon alınması sebebi ile fonun başlangıç yatırımından daha yüksek zarar kaydedebilme olasılığı kaldıraç riskini ifade eder. Operasyonel Risk: Operasyonel risk, fonun operasyonel süreçlerindeki aksamalar sonucunda zarar oluşması olasılığını ifade eder. Operasyonel riskin kaynakları arasında kullanılan sistemlerin yetersizliği, başarısız yönetim, personelin hatalı ya da hileli işlemleri gibi kurum içi etkenlerin yanı sıra doğal afetler, rekabet koşulları, politik rejim değişikliği gibi kurum dışı etkenler de olabilir.Yoğunlaşma Riski: Belli bir varlığa ve/veya vadeye yönelik yatırım yapılması sonucu fonun bu varlığın ve vadenin içerdiği risklere maruz kalmasıdır. Korelasyon Riski: Farklı finansal varlıkların piyasa koşulları altında belirli bir zaman dilimi içerisinde aynı anda değer kazanması ya da kaybetmesine paralel olarak, en az iki farklı finansal varlığın birbirleri ile olan pozitif veya negatif yönlü ilişkileri nedeniyle doğabilecek zarar ihtimalini ifade eder. Yasal Risk: Fonun katılma paylarının satıldığı dönemden sonra mevzuatta ve düzenleyici otoritelerin düzenlemelerinde meydana gelebilecek değişikliklerden oluşması riskidir. İhraççı Riski: Fon portföyüne alınan varlıkların ihraççısının yükümlülüklerini kısmen veya tamamen zamanında yerine getirememesi nedeniyle doğabilecek zarar ihtimalini ifade eder. Ülke Riski: Bir ülkedeki ekonomik, politik ve düzenleme risklerinin bileşiminden oluşmaktadır. Etik Riski: Dolandırıcılık, suiistimal, zimmete para geçirme, hırsızlık gibi nedenler ile Fon'un zarara uğratabilecek kastlı eylemler ya da Kurucu'nun itibarını olumsuz etkileyecek suçların (örneğin; kara para aklanması) işlenmesi riskidir. Teminat Riski: Kredi riskine dayalı yatırım araçları ve benzeri saklı türev araçlara yatırım yapılması halinde ortaya çıkmakta olup; yatırımcı, satıcıya karşı referans ülkenin/şirketin temerrüt riskini üstlenmekte ve karşılığında yüksek bir getiri elde etmektedir. Referans ülke/şirketin kredi değerlilik performansı belli bir seviyenin üzerinde bozulma yaşarsa yatırımcı ek teminat ödemesi yapmak durumunda kalabilecektir. Yapılandırılmış Yatırım Araçları Riski: Yapılandırılmış yatırım araçlarına yapılan yatırımın beklenmedik ve olağandışı gelişmelerin yaşanması durumlarında vade içinde veya vade sonunda tamamının kaybedilmesi mümkündür. Yapılandırılmış yatırım araçlarının dayanak varlıkları üzerine oluşturulan stratejilerin getirisinin ilgili dönemde negatif olması halinde, yatırımcı vade sonunda hiçbir gelir elde edemeyeceği gibi vade sonunda yatırımlarının değeri başlangıç değerinin altına düşebilir.Yapılandırılmış yatırım araçlarına yatırım yapılması halinde karşı taraf riski de mevcuttur. Yatırımcı, yapılandırılmış yatırım araçlarına ilişkin olarak şirketin kredi riskine maruz kalmakta ve bu risk ölçüsünde bir getiri beklemektedir. Yapılandırılmış yatırım araçlarında yatırımcılar ihraççının ödeme riskini de almaktadır. Ödeme riski ile ihraççı kurumun yapılandırılmış yatırım araçlarından kaynaklanan yükümlülüklerini yerine getirememesi riski ifade edilmektedir. Olağandışı korelasyon değişiklikleri ve olumsuz piyasa koşullarında ortaya çıkabilecek likidite sorunları yapılandırılmış yatırım araçları için önemli riskler oluşturmaktadır. Piyasa yapıcılığı olmadığı durumlarda yapılandırılmış yatırım araçlarının likidite riski üst seviyededir.	

(*) 30 Haziran 2023 tarihinin tatil günü olması sebebi ile 30 Haziran 2023 sonu ile hazırlanan performans raporlarında 3 Temmuz 2023 tarihinde geçerli olan 27 Haziran 2023 tarihi ile oluşturulan Fon Portföy Değeri ve Net Varlık Değeri tablolarındaki değerler kullanılmıştır.

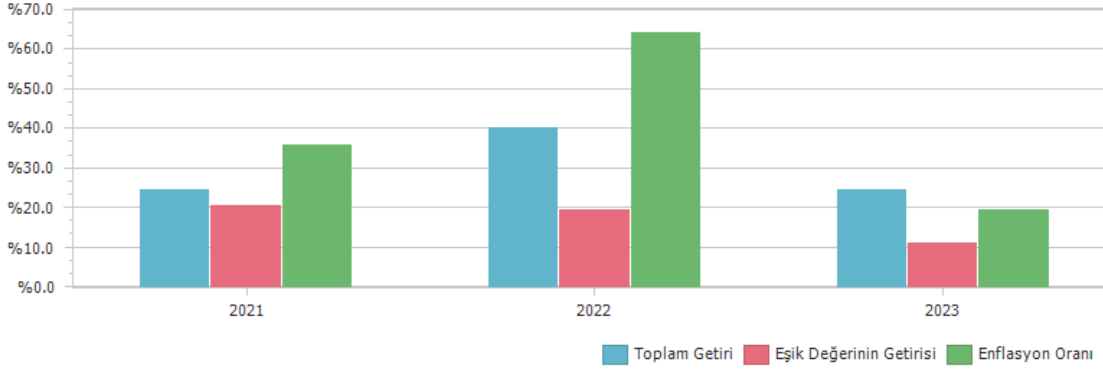
B. PERFORMANS BİLGİSİ

PERFORMANS BİLGİSİ							
YILLAR	Toplam Getiri (%)	Eşik Değer Getirisi (%)	Enflasyon Oranı (%) (TÜFE) (*)	Portföyün Zaman İçinde Standart Sapması (%) (**)	Eşik Değerin Standart Sapması (%) (**)	Bilgi Rasyosu	Sunuma Dahil Dönem Sonu Portföyün Toplam Değeri / Net Aktif Değeri
2021	24,890%	20,636%	36,080%	0,593%	0,0417%	0,0003	675.710.537,17
2022	40,235%	19,668%	64,270%	0,932%	0,0365%	0,0723	381.583.035,97
2023 (***)	24,685%	11,205%	19,774%	0,830%	0,0556%	0,1164	395.917.119,07

(*) Enflasyon oranı TÜİK tarafından açıklanan 12 aylık TÜFE'nin dönemsel oranıdır.

(**) Portföyün ve eşik değerinin standart sapması dönemindeki günlük getiriler üzerinden hesaplanmıştır.

(***) İlgili veriler sene başından itibaren rapor tarihine kadar olan değerleri vermektedir.

PERFORMANS GRAFİĞİ

GEÇMİŞ GETİRİLER GELECEK DÖNEM PERFORMANSI İÇİN BİR GÖSTERGE SAYILMAZ.

C. DİPNOTLAR

1) Fon yöneticisi olan HSBC Portföy Yönetimi A.Ş., kurumsal alanda kurmuş olduğu toplam 23 adet yatırım fonunu, Anadolu Hayat Emeklilik A.Ş. tarafından kurulmuş olan 4 adet emeklilik yatırım fonunu, Türkiye Hayat ve Emeklilik A.Ş. tarafından kurulmuş olan 4 adet emeklilik yatırım fonunu, Allianz Yaşam ve Emeklilik A.Ş. tarafından kurulmuş olan 1 adet emeklilik yatırım fonunu ve Türkiye Hayat ve Emeklilik A.Ş. tarafından kurulmuş olan 1 adet emeklilik yatırım fonunu yönetmektedir. Yurt dışı fonlar kapsamında; HSBC tarafından "Global Investment Fund (GIF)" programı çerçevesinde Lüksemburg'da kurulmuş olan "HSBC Turkey Equity Global Investment Fund" a yatırım danışmanlığı yapmaktadır. HSBC Portföy Yönetimi A.Ş. ayrıca, özel portföy yönetimi ve yatırımdanışmanlığı alanlarında hizmet vermektedir. HSBC Portföy Yönetimi A.Ş.'nin yönetmekte olduğu fonların toplam büyüklüğü 30 Haziran 2023 tarihi itibari ile danışmanlık verilen fon dahil 37,285 milyon TL'ye olup, emeklilik yatırım fonları pazar payı %3,55; diğer yatırım fonları pazar payı %1,47'dir.

2) Fon Portföyü'nün yatırım amacı, yatırımcı riskleri ve stratejisi "Tanıtıcı Bilgiler" bölümünde belirtilmiştir.

3) Fon 01/01/2023 - 30/06/2023 döneminde net %24.68 oranında getiri sağlarken, eşik değerinin getirisini aynı dönemde %11.20 olmuştur. Sonuç olarak Fon'un nispi getirisini %13.48 olarak gerçekleştirmiştir.

Toplam Getiri : Fonun ilgili dönemdeki birim pay değerindeki yüzdesel getiriyi ifade etmektedir.

Eşik Değerinin Getirisini : Fonun eşik değerinin ilgili dönem içerisinde belirtilen varlık dağılımları ile ağırlıklandırarak hesaplanmış olan yüzdesel getirisini ifade etmektedir.

Nispi Getiri : Performans sonu dönemi itibariyle hesaplanan portföy getiri oranı ile karşılaştırma ölçütünün getiri oranı arasındaki farkı ifade etmektedir.

4) Yönetim ücretleri, vergi, saklama ücretleri ve diğer faaliyet giderlerinin günlük brüt portföy değerine oranının ağırlıklı ortalaması aşağıdaki gibidir.

01/01/2023 - 30/06/2023 döneminde :	Portföy Değerine Oranı (%)	TL Tutar
Fon Yönetim Ücreti	0,007018%	4.564.954,87
Denetim Ücreti Giderleri	0,000008%	4.961,32
Saklama Ücreti Giderleri	0,000324%	210.651,00
Araçlık Komisyonu Giderleri	0,000832%	541.445,72
Kurul Kayıt Ücreti	0,000055%	35.995,81
Diğer Faaliyet Giderleri	0,000057%	36.861,89
Toplam Faaliyet Giderleri	5.394.870,61	
Ortalama Fon Toplam Değeri	365.413.904,25	
Toplam Faaliyet Giderleri / Ortalama Fon Toplam Değeri	1,476373%	

5) Performans sunum döneminde Fon'a ilişkin yatırım stratejisi değişikliği yapılmamıştır.

Kıtas Dönemi	Kıtas Bilgisi
04/01/2021-02/01/2022	%100 BIST-KYD 1 Aylık Mevduat (TL) Endeksi + %3 (04/01/2021)
03/01/2022-01/01/2023	%100 BIST-KYD 1 Aylık Mevduat (TL) Endeksi + %3 (31/12/2021)
02/01/2023-...	%100 BIST-KYD 1 Aylık Mevduat (TL) Endeksi + %3 (31/12/2022)

D. İLAVE BİLGİLER VE AÇIKLAMALAR

1) Tüm dönemler için portföy ve eşik değerinin birikimli getiri oranı

Dönemler	Portföy Net Getiri	Portföy Brüt Getiri	Eşik Değeri	Nispi Getiri
04/01/2021 - 31/12/2021	24,89%	24,92%	20,64%	4,25%
03/01/2022 - 31/12/2022	40,24%	40,26%	19,67%	20,57%
02/01/2023 - 30/06/2023	24,68%	26,25%	11,20%	13,48%

2) Performans bilgisi tablosunda rapor dönemi portföy ve karşılaştırma ölçütü / eşik değeri standart sapmasına yer verilmiştir. (Günlük verilerden hareketle hesaplanmıştır)

Yıllar	Portföy		Eşik Değeri	
	Getiri	Standart Sapma	Getiri	Standart Sapma
2021	24,89%	0,59%	20,64%	0,04%
2022	40,24%	0,93%	19,67%	0,04%
2023	24,68%	0,83%	11,20%	0,06%

3) Bilgi rasyosu, riske göre düzeltilmiş getiri ölçümünde kullanılır. Performans Ölçütü getirisi üzerindeki portföy getirisinin, portföyün volatilitesine (oynaklığına) oranı olarak hesaplanır. Portföy yöneticisinin performans ölçütü üzerinde sağladığı getiriyi ölçer. Bilgi rasyosunun aynı zamanda portföy yöneticisinin tutarlılık/istikrar derecesini de gösterdiği kabul edilir. Pozitif ve yüksek bilgi rasyosu iyi kabul edilir.

	HMG
Net Basit Getiri	24,68%
Gerçekleşen Fon Toplam Giderleri Oranı	1,48%
Azami Toplam Gider Oranı	-
Kurucu Tarafından Karşılana Giderlerin Oranı	0,00%
Net Gider Oranı	1,48%
Brüt Getiri	26,16%